

**T.C**  
**SİVAS VALİLİĞİ**  
**Mehmetçik İlkokulu Müdürlüğü**



**2024-2028**  
**Stratejik Plan**

**SİVAS**



“Milli Eğitim'in gayesi; memlekete ahlâklı, karakterli, cumhuriyetçi, inkılâpçı, olumlu, atılgan, başladığı işleri başarabilecek kabiliyette, dürüst, düşünceli, iradeli, hayatta rastlayacağı engelleri aşmaya kudretli, karakter sahibi genç yetiştirmektir. Bunun için de öğretim programları ve sistemleri ona göre düzenlenmelidir. (1923)”

Mustafa Kemal Atatürk

## Okul/Kurum Bilgileri

Okulumuzun temel girdilerine ilişkin bilgiler altta yer alan okul künyesine ilişkin tabloda yer almaktadır.

İli: SİVAS			İlçesi: MERKEZ		
Adres:	Selçuklu Mah. 66-9. Sok. No: 9 İç Kapı No: 1 Merkez / Sivas		Coğrafi Konum (link):	<a href="https://www.google.com/maps/dir//39.733655,36.984173/@39.7337321,36.9840361,85m/data=!3m1!1e3?hl=tr-TR">https://www.google.com/maps/dir//39.733655,36.984173/@39.7337321,36.9840361,85m/data=!3m1!1e3?hl=tr-TR</a>	
Telefon Numarası:	0 346 227 0 333		Faks Numarası:		
e- Posta Adresi:	700067@meb.k12.tr		Web sayfası adresi:	<a href="http://mehmetcik58.meb.k12.tr/">http://mehmetcik58.meb.k12.tr/</a>	
Kurum Kodu:	700067		Öğretim Şekli:	Tam Gün	
Okulun Hizmete Giriş Tarihi : Mehmetcik İlkokulu Ek Bina 09.04.1975 Mehmetcik İlkokulu Ana Bina 01.11.2000			Toplam Çalışan Sayısı:	33	
Öğrenci Sayısı:	Kız	318	Öğretmen Sayısı	Kadın	14
	Erkek	313		Erkek	16
	Toplam	631		Toplam	30
Derslik Başına Düşen Öğrenci Sayısı	:27		Şube Başına Düşen Öğrenci Sayısı	:27	
Öğretmen Başına Düşen Öğrenci Sayısı	:21		Şube Başına 30'dan Fazla Öğrencisi Olan Şube Sayısı	:4	
Öğrenci Başına Düşen Toplam Gider Miktarı	70 tl		Öğretmenlerin Kurumdaki Ortalama Görev Süresi	8	



Ülkelerin en büyük serveti eğitilmiş insan gücüdür. Her yaşta eğitimi ilke edinmiş, yetenekleri ve becerileri doğrultusunda yönlendirilmiş, vizyon sahibi, nitelikli insan gücünün toplumların gelişmesinde en önemli unsur olduğu tartışma götürmez bir gerçektir.

Eğitim, ülkemizde her dönemde öncelikli bir konu olmuş, Türkiye Cumhuriyeti'nin kuruluşundan bu yana, eğitimde kalitenin artırılması, modern

dünyanın ihtiyaçlarına cevap verecek eğitim programlarının uygulanması ve ülkedeki her ferdin aynı şartlarda eğitim imkânlarından yararlanabilmesi amaçlanmıştır. Eğitimde başarı, uzun vadeli ve planlı çalışmayı gerektirir.

1976 yılında eğitime açılan okulumuzun eğitim kadrosu, araç-gereç ve fiziki alt yapısı büyük ölçüde tamamlanmıştır.

Bundan sonra asıl amaca ulaşmak için çaba sarf etmeliyiz. Çocuklarımızın geleceğini şekillendiren eğitim süreci, sadece fertlerin değil toplumumuzun geleceği için de büyük önem taşımaktadır. Bu süreçte biz okul yönetimine, kendilerini mesleklerine adanmış büyük fedakârlıklarla görev yapan öğretmenlerimize, çocuklarını sonsuz sevgi ve sabırla geleceğe hazırlamaya çalışan velilerimize büyük görevler düşmektedir.

Yarınlara daha güvenli ve nitelikli nesiller yetiştirebilmek, mutlu ve güzel yarınları hep birlikte inşa edebilmek, geleceğe yön verecek bir toplum oluşturmak, hepimizin temel amacı olması dileği ile...

İlyas KARAHAN  
Okul Müdürü

# İçindekiler Tablosu

<b>BÖLÜM I GİRİŞ VE STRATEJİK PLANLAMA HAZIRLIK SÜRECİ</b> .....	6
<b>1. GİRİŞ VE STRATEJİK PLANIN HAZIRLIK SÜRECİ</b> .....	7
1.1 STRATEJİ GELİŞTİRME KURULU VE STRATEJİK PLAN EKİBİ.....	7
1.2 PLANLAMA SÜRECİ .....	7
<b>BÖLÜM II DURUM ANALİZİ</b> .....	8
2.1. KURUMSAL TARİHÇE .....	9
2.2. UYGULANMAKTA OLAN STRATEJİK PLANIN DEĞERLENDİRİLMESİ .....	9
2.3. YASAL YÜKÜMLÜLÜKLER VE MEVZUAT ANALİZİ .....	12
2.4. ÜST POLİTİKA BELGELERİ ANALİZİ .....	14
2.5. FAALİYET ALANLARI İLE ÜRÜN/HİZMETLERİN BELİRLENMESİ .....	15
2.6. PAYDAŞ ANALİZİ.....	16
2.7. OKUL/KURUM İÇİ ANALİZİ .....	17
2.7.1. TEŞKİLAT YAPISI .....	18
2.7.2. İNSAN KAYNAKLARI .....	19
2.7.3. TEKNOLOJİK DÜZEY .....	21
2.7.4. MALİ KAYNAKLAR .....	22
2.7.5. İSTATİSTİKİ VERİLER .....	24
2.8. ÇEVRE ANALİZİ (PESTLE).....	26
2.9. GZFT (GÜÇLÜ, ZAYIF, FIRSAT, TEHDİT) ANALİZİ .....	27
2.10. TESPİT VE İHTİYAÇLARIN BELİRLENMESİ .....	31
<b>BÖLÜM III GELECEĞE BAKIŞ</b> .....	33
<b>3. MİSYON, VİZYON VE TEMEL DEĞERLER</b> .....	34
3.1. MİSYON.....	34
3.2. VİZYON .....	34
3.3. TEMEL DEĞERLERİMİZ.....	34
<b>BÖLÜM IV AMAÇ, HEDEF VE PERFORMANS GÖSTERGESİ İLE STRATEJİLERİN BELİRLENMESİ</b> .....	36
<b>BÖLÜM V. İZLEME VE DEĞERLENDİRME</b> .....	43
5.İZLEME VE DEĞERLENDİRME .....	44

# BÖLÜM I

## GİRİŞ VE STRATEJİK PLANIN HAZIRLIK SÜRECİ

## 1. GİRİŞ VE STRATEJİK PLANIN HAZIRLIK SÜRECİ

5018 Sayılı Kamu Mali Yönetimi ve Kontrol Kanunu ile kamu kaynaklarının daha etkili ve verimli bir şekilde kullanılması, hesap verebilir ve saydam bir yönetim anlayışının oluşması hedeflenmektedir.

### 1.1. Strateji Geliştirme Kurulu ve Stratejik Plan Ekibi

2024-2028 Strateji Geliştirme Kurulu Tablo 1’de yer almaktadır.

**Tablo 1.** Strateji Geliştirme Kurulu ve Stratejik Plan Ekibi

Kurul Bilgileri		Ekip Bilgileri	
Adı Soyadı	Unvanı	Adı Soyadı	Unvanı
İlyas KARAHAN	Müdür	Abdullah GÖKTAŞ	Müdür Yrd.
Ömer BULUT	Müdür Yrd.	Zafer ERGAN	Öğretmen
İrfan PARLAK	Öğretmen	Ayhan BAHAR	Öğretmen
Hasan Uğur ÇAKIR	Okul Aile Birliği Bşk.	Rukiye TÜFEKÇİ	Veli
Kadir SUBAŞI	Bir Üye	Faruk Kaan BULUT	Öğrenci

### 1.2 . Planlama Süreci

2024-2028 dönemi stratejik planının hazırlanması sürecinin temel aşamaları; kurul ve ekiplerin oluşturulması, çalışma takviminin hazırlanması, uygulanacak yöntemlerin ve yapılacak çalışmaların belirlenmesi şeklindedir.

Okulumuzun 2024-2028 dönemlerini kapsayan stratejik plan hazırlık aşaması, strateji geliştirme kurulunun ve stratejik plan ekibinin oluşturulması ile başlamıştır. Ekip üyeleri bir araya gelerek çalışma takvimini oluşturulmuş, görev dağılımı yapılmıştır. Okulumuzun 2024-2028 yıllarını kapsayan stratejik planında yer alan amaçlar ve hedefler değerlendirilmiş, hedefler doğrultusunda performans göstergeleri ve stratejiler belirlenmiştir. Üst politika belgeleri incelenmiş, paydaş analizleri yapılmış ve çıkan sonuçlara göre alınabilecek tedbirler ortaya konmuş, PESTLE Analizi sonucunda kurumun GZFT Analizi ortaya çıkarılmış ve tespit edilen sorun ve gelişim alanları ile ilgili olarak yeni eğitim politikaları belirlenmiştir.

Planlama sürecine aktif katılımını sağlamak üzere paydaş anketi, toplantı ve görüşmeler yapılmıştır.

# BÖLÜM II

## DURUM ANALİZİ



## 2. DURUM ANALİZİ

Bu bölümde, okulumuzun mevcut durumunu ortaya koyarak neredeyiz sorusuna yanıt bulunmaya çalışılmıştır.

Bu kapsamda; okulumuzun kısa tanıtımına, okul künyesine ve temel istatistiklere, paydaş analizlerine ve görüşlerine, GZFT (Güçlü, Zayıf, Fırsat ve Tehditler) analizine yer verilmiştir.

### 2.1. Kurumsal Tarihçe

Tapu kayıtlarında Altuntabak Mahallesi Kümbet mevki olarak adlandırılan okulumuzun içinde bulunduğu saha hızlı yapılaşma sonucu 35 yıllık bir zamanda yaklaşık yetmiş bin nüfusu barındırır bir duruma gelmiş olup önce Emek Mahallesi daha sonra ise Selçuklu Mahallesi adını almıştır.

İşçi memur kesiminin konut sahibi olmaları yolunda kooperatiflerin kuruluşu, çevremizin konut yapımına müsait olması mahallemizin kısa zamanda gelişmesine sebep olmuştur.

1974 yılında mahallemizde okula ihtiyaç duyulmuş olup Karayolları Modern Evler Yapı Kooperatifince hibe edilen 1008 metre kare arsaya okulumuzun temeli atılmıştır.

İki yıllık inşaat çalışmaları sonucu okulumuz iki katlı 8 derslik, 1 Müdür odası 1 Öğretmenler odası ve bir hizmetli odası şeklinde yapılmıştır. Okulumuz 1976 yılında eğitim öğretime açılmıştır. Okulumuzun temelini 1974 yılında atılışı ve aynı yıl Kıbrıs Barış Harekati'nin kahraman Mehmetçiklerimizin üstün başarısı ile sonuçlandığından okulumuza Mehmetçik İlkokulu adı verilmiştir.

8 yıllık kesintisiz eğitimin neticesi olarak bina yeterli olmadığından 2000 yılında yeni bina yapılmış ve hizmete sunulmuştur.

### 2.2. Uygulanmakta Olan Stratejik Planın Değerlendirilmesi

#### TEMA I: EĞİTİM VE ÖĞRETİME ERİŞİM

Stratejik Hedef: Kayıt bölgemizde yer alan çocukların okullaşma oranları artırılacak ve öğrencilerin uyum ve devamsızlık sorunları giderilecektir.

Belirlenen hedef kapsamında 2023 yılı için;

Kayıt bölgesindeki öğrencilerin tamamı, okul öncesi ve 1. sınıf öğrencileri, kayıt işlemleri tamamlanarak hedefler doğrultusunda ilerlemiştir. Ancak, yabancı öğrencilerin okula uyum sorunları ve ailelerin sık taşınmaları gibi nedenlerle, 20 gün ve üzeri devamsızlık yapan öğrenci sayısını sınırlama hedefi gerçekleştirilememiştir. Ayrıca, deprem nedeniyle öğrencilerin hareketliliği de devam durumlarını etkilemiştir. Yabancı öğrencilerin uyum

sorunlarını çözmek için daha fazla kaynak ve destek sağlanması hedeflenmiştir. Okul yönetimi, öğrencilerin uyum süreçlerini kolaylaştırmak için dil eğitimi programları ve kültürel etkinliklere daha fazla odaklanmıştır. Ayrıca, taşınma sıklığı yüksek olan ailelerle daha sık iletişim kurarak, çocukların sürekli değişen ortamlarda bile okula devam etmelerini teşvik edilmiştir.

Deprem sonrası yaşanan hareketlilik de dikkate alınarak, öğrencilerin yaşadıkları deprem travmasını atlatalarına yardımcı olmak için psikolojik destek sağlanmış ve okula dönüş süreci kolaylaştırılmıştır. Öğretmenler ve rehberlik birimi, öğrencilerin duygusal ihtiyaçlarını anlamak ve onlara destek olmak için aktif bir rol oynamıştır

Bununla birlikte, hedeflerin gerçekleştirilememesinin sebeplerini belirlemek ve çözüm odaklı yaklaşımlar geliştirmenin önemi üzerinde durularak öğrencilerin devamsızlık sorununu anlamak için ailelerle iletişim kurulmuş ve olası engellerin üstesinden gelmek için çeşitli stratejiler geliştirilmiştir. Öğrencilerin okula düzenli olarak katılımını teşvik etmek için ödüllendirme sistemleri veya motivasyon projeleri gibi yöntemler kullanılmıştır.

## **TEMA II: EĞİTİM VE ÖĞRETİMDE KALİTENİN ARTIRILMASI**

Stratejik Hedef: Öğrenme kazanımlarını takip eden velileri de sürece dahil eden bir yönetim anlayışı ile öğrencilerin akademik başarıları ve sosyal faaliyetlere katılımı artırılacaktır.

Belirlenen hedef kapsamında 2023 yılı için;

Öğrenme kazanımlarını takip eden velileri sürece dahil edilen bir yönetim anlayışıyla öğrencilerin akademik başarıları ve sosyal faaliyetlere katılımları artırılmıştır.

Bu amaçla, iletişim kanalları güçlendirilmiş, velilere düzenli ve etkili iletişim kurulmuştur. Velilere e-posta, SMS, okulun web sitesi veya öğrenci yönetim sistemi aracılığıyla bilgilendirici mesajlar gönderilmiştir. Ayrıca, veliler okulda gerçekleşen etkinlikler, projeler veya ödevler hakkında düzenli olarak bilgilendirilmiştir.

Velilerin katılımını teşvik eden etkinlikler düzenlenmiştir. Veli toplantıları, seminerler veya atölye çalışmaları organize edilerek veliler eğitim konularında bilgilendirilmiş ve görüşlerini paylaşmaları teşvik edilmiştir.

Velilere öğrenme kazanımları hakkında düzenli geri bildirimler sağlanmıştır. Öğrencilerin akademik performanslarıyla ilgili detaylı raporlar veya toplantılar düzenlenerek velilere bilgi verilmiştir. Velilere rehberlik ve destek hizmetleri sunulmuştur. Çocukların eğitimine ilişkin rehberlik ve destek sağlanarak velilerin çocuklarını desteklemeleri amaçlanmıştır. Velilere öğrencileriyle iletişim kurma, evde öğrenmeyi destekleme ve öğrenci motivasyonunu artırma konularında bilgilendirme yapılmıştır.

Velilerden gelen geri bildirimler dikkate alınmış ve sürekli olarak kendini geliştirmek için kullanılmıştır. Velilerin görüşleri anketler veya toplantılar aracılığıyla alınmış ve bu geri bildirimler okulun stratejilerini ve uygulamalarını iyileştirmek için değerlendirilmiştir.

Yukarıda bahsedilen önlemler, öğrenme kazanımlarını takip eden velileri sürece dahil eden bir yönetim anlayışının birkaç örneğidir. Okul, bu tür yöntemleri kullanarak velilerin aktif katılımını teşvik ederek öğrencilerin akademik başarılarını artırmış ve sosyal faaliyetlere daha fazla katılım sağlamıştır.

Okulda Konferans salonu kendi imkanlarımızla oluşturulmuş olup, tasarım ve beceri atölyesi kurulması hedefi ise maddi yetersizlikler sebebiyle gerçekleşmemiştir.

### **TEMA III:KURUMSAL KAPASİTE**

Stratejik Hedef: Eğitim öğretim faaliyetlerinin niteliğini artırmak için kurumsal kapasite güçlendirilecektir.

Belirlenen hedef kapsamında 2023 yılı için;

Kurumsal kapasiteyi güçlendirmek amacıyla ilkokulda yapılan etkinliklerin niteliği artırıldı. Proje Tabanlı Öğrenme, ilkokulda gerçekleştirilen etkinlikler arasında yer aldı ve öğrencilerin aktif katılımı teşvik edildi. Öğrencilere belirli bir konu veya sorun hakkında araştırma yapmaları ve sonuçlarını sunmaları için fırsat verildi. Drama ve Rol Oyunları, öğrencilerin iletişim, işbirliği ve problem çözme becerilerini geliştirmelerine yardımcı oldu. İlkokulda bu tür etkinliklerle öğrencilere farklı roller verilerek, bir konuyu veya hikayeyi canlandırmaları sağlandı. Sanat ve El Becerileri Atölyeleri, öğrencilerin yaratıcılıklarını ve estetik duygularını geliştirmelerine yardımcı oldu. Resim, müzik, dans, seramik gibi farklı sanat dallarında atölye çalışmaları düzenlendi. Fen ve Teknoloji Etkinlikleri, öğrencilerin bilimsel düşünme becerilerini geliştirmelerine yardımcı oldu. Deneyler yapma, gözlem yapma, model oluşturma gibi etkinlikler aracılığıyla öğrencilerin fen ve teknolojiyle ilgili konuları keşfetmeleri sağlandı. Matematik Oyunları ve Bulmacaları, öğrencilerin matematiksel düşünme becerilerini geliştirmelerine yardımcı oldu. Öğrenciler arasında rekabeti teşvik eden matematik oyunları veya zeka bulmacaları kullanıldı.

Toplumsal Sorumluluk Projeleri, ilkokul öğrencilerine toplumsal sorumluluk bilincini aşlamak için düzenli olarak gerçekleştirildi. Öğrenciler, çevre temizliği, hayvan refahı veya yardıma ihtiyaç duyan insanlara destek gibi konularda projeler geliştirip uygulandı. Kitap Okuma ve Yazar Ziyaretleri, okuma alışkanlığını teşvik etmek için düzenli olarak yapıldı. Ayrıca yazar ziyaretleri düzenlenerek öğrencilerin yazarlarla doğrudan etkileşimde bulunmaları sağlandı.

Bu etkinlikler, öğrencilerin aktif katılımını teşvik ederek öğrenme sürecini daha eğlenceli hale getirdi ve öğrencilerin becerilerini ve yeteneklerini geliştirmelerine yardımcı oldu.

## 2.3. Yasal Yükümlülükler ve Mevzuat Analizi

### Yasal Yükümlülük

#### Mevzuat Analizi Tablosu

Yasal Yükümlülükler	Dayanak	Tespitler	İhtiyaçlar
<b>Okul Yönetimi</b>	<ul style="list-style-type: none"><li>657 sayılı Devlet Memurları Temel Kanunu</li><li>Millî Eğitim Bakanlığı Okul Öncesi Eğitim ve İlköğretim Kurumları Yönetmeliği</li><li>Millî Eğitim Temel Kanunu</li><li>İlköğretim ve Eğitim Kanunu</li><li>Millî Eğitim Bakanlığı Disiplin Amirleri Yönetmeliği</li><li>Millî Eğitim Bakanlığı Talim ve Terbiye Kurulu Başkanlığı Yönetmeliği</li><li>Millî Eğitim Bakanlığı Personeli Hizmet İçi Eğitim Yönetmeliği</li><li>Millî Eğitim Bakanlığına Bağlı Eğitim Kurumlarına Yönetici Seçme Ve Görevlendirme Yönetmeliği</li><li>Okul Servis Araçları Yönetmeliği</li><li>Millî Eğitim Bakanlığı Okul-Aile Birliği Yönetmeliği</li><li>Millî Eğitim Bakanlığı Okul Kütüphaneleri Yönetmeliği</li><li>Millî Eğitim Bakanlığı Hizmet İçi Eğitim Yönetmeliği</li><li>Millî Eğitim Bakanlığı Etik Komisyonu Çalışma Usul ve Esasları</li><li>Cumhurbaşkanlığı ve Bakanlık Genelgeleri</li><li>MEB Kılavuz ve Protokolleri</li></ul>	<ul style="list-style-type: none"><li>Okul aile birliği yönetim kurulu üyelerinin yeterli bilgiye sahip olmaması</li><li>Okul idaresinin okul ve öğrenci ihtiyaçlarında kullanmak üzere yeteri bütçeye sahip olmaması</li></ul>	<ul style="list-style-type: none"><li>Bakanlık tarafından okul idarelerinin talep ettiği tüm ihtiyaçlara yönelik ödenek tahsis edilmesi</li><li>Okul aile birliği yönetim kurulunda okul idarecilerinin yer alması</li></ul>
<b>Eğitim Öğretim</b>	<ul style="list-style-type: none"><li>Millî Eğitim Temel Kanunu</li><li>Millî Eğitim Bakanlığı Okul Öncesi Eğitim ve İlköğretim Kurumları Yönetmeliği</li><li>Millî Eğitim Bakanlığına Bağlı Yüksek ve Orta Dereceli Okullar Öğretmenleri ile İlkokul Öğretmenlerinin Haftalık Ders Saatleri ile Ek Ders Ücretleri Hakkında Kanun</li><li>İlköğretim ve Eğitim Kanunu</li><li>Millî Eğitim Bakanlığı Talim ve Terbiye Kurulu Başkanlığı Yönetmeliği</li><li>Cumhurbaşkanlığı ve Bakanlık Genelgeleri</li><li>MEB Kılavuz ve Protokolleri</li></ul>	<ul style="list-style-type: none"><li>Tam gün eğitim uygulamasının öğrenciyi yorması ve derslere olan ilgisinin düşmesine yol açması</li><li>Başarısız öğrencilerin sınıf tekrarına kalmaması</li><li>Devamsızlık yapan öğrencinin velisine yasal yaptırımların yeterli olmaması</li></ul>	<ul style="list-style-type: none"><li>Şartları uygun olan okulların sabahçı veya öğlenci eğitim öğretimi sürdürmesi ve tam gün eğitim uygulamaması</li><li>İlköğretimde de başarısız olan öğrencilerin sınıf tekrarı uygulamasının uygulanması</li><li>Devamsızlık yapan öğrencilerin velilerine daha uygulanabilir bir yaptırım düzenlenmesi</li></ul>
	<ul style="list-style-type: none"><li>657 sayılı Devlet Memurları Temel Kanunu</li><li>Millî Eğitim Bakanlığı Personeli Hizmet İçi Eğitim Yönetmeliği</li><li>Millî Eğitim Bakanlığına Bağlı Yüksek ve Orta Dereceli Okullar Öğretmenleri ile İlkokul Öğretmenlerinin Haftalık Ders Saatleri ile Ek Ders Ücretleri Hakkında Kanun</li></ul>	<ul style="list-style-type: none"><li>Okullarda norm olmamasına rağmen öğretmen mazeretleri dikkate alınarak öğretmen atanması</li></ul>	<ul style="list-style-type: none"><li>Okullarda norm olmaması durumunda öğretmen atamasının gerçekleştirilmemesi</li><li>Her okulun ihtiyaçları doğrultusunda teknik işleri ve tamir tadilat</li></ul>

<b>Personel İşleri</b>	<ul style="list-style-type: none"> <li>• İlköğretim ve Eğitim Kanunu</li> <li>• Devlet Memurları Kılık Kıyafet Yönetmeliği</li> <li>• Öğretmen Atama ve Yer Değiştirme Yönetmeliği</li> <li>• Millî Eğitim Bakanlığı Disiplin Amirleri Yönetmeliği</li> <li>• Aday Öğretmenlik ve Öğretmenlik Kariyer Basamakları Yönetmeliği</li> <li>• Millî Eğitim Bakanlığı Öğretmenlerin Atama ve Yer Değiştirme Yönetmeliği</li> <li>• Millî Eğitim Bakanlığı Hizmet İçi Eğitim Yönetmeliği</li> <li>• Millî Eğitim Bakanlığı Etik Komisyonu Çalışma Usul ve Esasları</li> <li>• Cumhurbaşkanlığı ve Bakanlık Genelgeleri</li> <li>• MEB Kılavuz ve Protokolleri</li> </ul>	<ul style="list-style-type: none"> <li>• Okullarda teknik ve tamir tadilat işlerini yapacak personellerin bulunmaması</li> </ul>	yapacak personellerin görevlendirilmesi
<b>Rehberlik ve Sosyal Etkinlikler</b>	<ul style="list-style-type: none"> <li>• Millî Eğitim Temel Kanunu</li> <li>• Millî Eğitim Bakanlığı Rehberlik ve Psikolojik Danışma Hizmetleri Yönetmeliği</li> <li>• Millî Eğitim Bakanlığı Okul Öncesi Eğitim ve İlköğretim Kurumları Yönetmeliği</li> <li>• Cumhurbaşkanlığı ve Bakanlık Genelgeleri</li> <li>• Millî Eğitim Bakanlığı Eğitim Kurumları Sosyal Etkinlikler Yön.</li> </ul>		<ul style="list-style-type: none"> <li>• Okullarda gerçekleştirilen sosyal etkinlik, proje vb. faaliyetlerin azaltılması</li> </ul>
<b>Öğrenci İşleri</b>	<ul style="list-style-type: none"> <li>• Millî Eğitim Temel Kanunu</li> <li>• Okul Servisleri Araç Hizmet Yönetmeliği</li> <li>• 222 İlköğretim ve Eğitim Temel Kanunu</li> <li>• Millî Eğitim Bakanlığı Okul Öncesi Eğitim ve İlköğretim Kurumları Yönetmeliği</li> <li>• E-Okul uygulama yönergeleri</li> <li>• Özel Eğitim Hizmetleri Yönetmeliği</li> <li>• Okul Servis Araçları Yönetmeliği</li> <li>• Millî Eğitim Bakanlığı Eğitim Kurumları Sosyal Etkinlikler Yönetmeliği</li> <li>• Millî Eğitim Bakanlığına Bağlı Okul Öğrencilerinin Kılık ve Kıyafetlerine Dair Yönetmelik</li> <li>• Cumhurbaşkanlığı ve Bakanlık Genelgeleri</li> <li>• MEB Kılavuz ve Protokolleri</li> </ul>	<ul style="list-style-type: none"> <li>• Taşımali Eğitimde sürücülerin bilinçsiz olması,</li> <li>• Öğrencilerin okula devamsızlıklarının çok olması</li> </ul>	<ul style="list-style-type: none"> <li>• Öğrenci taşıma hizmetleri ve servisleri hakkında sürücülere eğitim verilmesi</li> <li>• Öğrenci Velilerinin aranması ve Devamsızlık yapan öğrenciler için belirli yaptırımların uygulanması</li> </ul>
<b>Sivil Savunma</b>	<ul style="list-style-type: none"> <li>• Millî Eğitim Temel Kanunu</li> <li>• Millî Eğitim Bakanlığı Okul Öncesi Eğitim ve İlköğretim Kurumları Yönetmeliği</li> <li>• Okullarda Sivil Savunma Kolu Kurulması ve Çalışması İle İlgili Esaslar</li> <li>• Cumhurbaşkanlığı ve Bakanlık Genelgeleri</li> <li>• MEB Kılavuz ve Protokolleri</li> </ul>		
<b>İsim ve Tanıtım</b>	<ul style="list-style-type: none"> <li>• Millî Eğitim Temel Kanunu</li> <li>• Millî Eğitim Bakanlığı Kurum Açma, Kapatma ve Ad Verme Yönetmeliği</li> <li>• Millî Eğitim Bakanlığı Kurum Tanıtım Yönetmeliği</li> <li>• Cumhurbaşkanlığı ve Bakanlık Genelgeleri</li> <li>• MEB Kılavuz ve Protokolleri</li> </ul>		
<b>Mühür Yazışma Arşiv</b>	<ul style="list-style-type: none"> <li>• Millî Eğitim Temel Kanunu</li> <li>• Millî Eğitim Bakanlığı Okul Öncesi Eğitim ve İlköğretim Kurumları Yönetmeliği</li> <li>• Cumhurbaşkanlığı ve Bakanlık Genelgeleri</li> <li>• MEB Kılavuz ve Protokolleri</li> <li>• Devlet Arşiv Hizmetleri Hakkında Yönetmelik</li> </ul>		

## 2.4. Üst Politika Belgeleri Analizi

Okulumuzun 2024-2028 Stratejik Planı'nın stratejik amaç, hedef, performans göstergeleri ve stratejileri hazırlanırken aşağıdaki belgelerden yararlanılmıştır.

**Tablo 2.** Üst Politika Belgeleri

Temel Üst Politika Belgeleri	Sektörel ve Tematik Strateji Belgesi
Kalkınma Planları	Diğer Kamu Kurum ve Kuruluşlarının Stratejik Planları
Orta Vadeli Programlar	Ulusal Yapay Zekâ Stratejisi
Orta Vadeli Mali Planlar	Öğretmen Strateji Belgesi
Millî Eğitim Şura Kararları	İklim Değişikliği Eylem Planı
Cumhurbaşkanlığı Yıllık Prog.	Ulusal Deprem Stratejisi ve Eylem Planı
MEB Stratejik Planı	Ulusal Girişimcilik Stratejisi ve Eylem Planı
MEM Stratejik Planı	2023-2028 Türkiye Çocuk Hakları Strateji Belgesi ve Eylem Planı
Millî Eğitim Kalite Çerçevesi	Kadının Güçlenmesi Strateji Belgesi ve Eylem Planı
Avrupa 2020 Stratejisi	Su Verimliliği Strateji Belgesi ve Eylem Planı
	Ulusal Enerji Verimliliği Eylem Planı

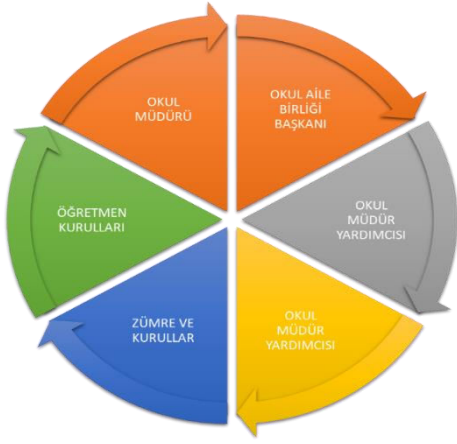
## 2.5. Faaliyet Alanları İle Ürün/Hizmetlerin Belirlenmesi

Okulumuzun faaliyet alanları ile ürün/hizmetlerine yönelik bilgiler Tablo 3'te yer almaktadır.

**Tablo 3.** Faaliyet Alanlar/Ürün Hizmetler

Faaliyet Alanı	Ürün/Hizmetler
Eğitim-Öğretim Faaliyetleri	Öğrenci İşleri Kayıt-nakil işleri Devam-devamsızlık Sınıf geçme Sınav hizmetleri
Rehberlik Faaliyetleri	Öğrenci rehberliği Veli rehberliği Diğer rehberlik faaliyetleri
Sosyal Faaliyetler	Faaliyet alanlarının tespiti İlgi ve yeteneklere göre yönlendirme Katılımın sağlanması Dış paydaş iş birlikleri Faaliyet takvimi Raporlama
Sportif Faaliyetler	Faaliyet alanlarının tespiti İlgi ve yeteneklere göre yönlendirme Rehberlik Yarışmalar düzenlenmesi ve katılımın sağlanması Faaliyet takvimi Raporlama
Kültürel ve Sanatsal Faaliyetler	Faaliyet alanlarının tespiti Katılımın sağlanması Dış paydaş iş birlikleri Faaliyet takvimi Raporlama
İnsan Kaynakları Faaliyetleri	Merkezi/Mahalli hizmet içi kurs/seminerlere katılım Eğitim içerikli toplantılar Kurum içi ve kurum dışı personel etkinlikleri Dış paydaş iş birliğindeki eğitim faaliyetleri
Okul Aile Birliği Faaliyetleri	İş birliği Toplantılar İhtiyaçların ve sorun alanlarının belirlenmesi İhtiyaçların giderilmesi
Öğrencilere Yönelik Faaliyetler	Okul içi ve okul dışı faaliyetler Ekiplerin ve kurulların işleyişi
Ölçme Değerlendirme Faaliyetleri	Öğrenci takip kartları Ortak sınavlar Rehberlik Yönlendirme Değerlendirme toplantıları
Öğrenme Ortamlarına Yönelik Faaliyetler	Fiziki koşulların iyileştirilmesi Laboratuvarların amacına uygun işleyişi Derslik başına düşen öğrenci sayıları Öğretmenlerin mesleki gelişimleri
Ders Dışı Faaliyetler	Okul dışı öğrenme ortamları Ders dışı etkinlikler Okul-aile iş birlikleri





## 2.6. Paydaş Analizi

Eğitim kurumları, önemli bir öğrenme alanıdır. Bu kurumların; güvenli oluşu, sosyal-sportif-kültürel çalışma alanlarının yeterliliği ve amaca hizmet etmesi, atölyelerinin, kütüphanesinin, konferans salonunun ve diğer etkinlik alanlarının var oluşu gibi fiziki yeterlilikleri sayesinde, öğretmenlerin mesleki gelişimlerinin artacağı; öğrencilerin motivasyon, uyum, akademik başarı ve sosyal insan olabilme beceri süreçlerini etkili kullanabilecekleri düşünülmektedir.

Paydaş analizi sürecinde Millî Eğitim Müdürlüğü'nün teşkilat yapısı, ilgili mevzuatı, hizmet envanteri ve faaliyet alanları analiz edilerek iç ve dış paydaşlar belirlenmiştir. Etki/önem matrisi kullanılarak paydaşlar önceliklendirilmiş ve nihai paydaş listesi oluşturulmuştur. Bu kapsamda, durum analizi çalışmalarında katılımcılığı sağlamak ve geniş kitlelere ulaşmak üzere iç ve dış paydaşlara yönelik anketler geliştirilmiştir. Anketlere verilen cevapların analiz bulguları raporlaştırılmıştır. İç ve dış paydaş anketlerinden elde edilen bulgulardan; durum analizi aşamasında GZFT ve PESTLE analizlerinde, geleceğe yönelik aşamasında da sorun alanları, hedef ve stratejiler, riskler, tespitler, ihtiyaçların belirlenmesi sürecinde faydalanılmıştır.

Okulumuzun 2024-2028 yıllarını kapsayan Stratejik Planı'nı oluştururken mevcut durum analizini ortaya koyabilmek adına 12 sorudan oluşan idareci anketi geliştirilmiş ve okulumuzdaki 3 idareci tarafından cevaplanmıştır. 30 öğretmene yönelik 13 soruluk öğretmen anketi, 327 velimizin katılımıyla 11 soruluk bir veli anketi, 250 öğrencimizin katılımıyla 12 maddelik öğrenci anketi geliştirilmiş olup Google Forms uygulaması ile çevrimiçi olarak paydaşlara uygulanmış, anketlere verilen cevapların yüzdeleri ve frekansları bulunarak ortaya çıkan tüm sonuçlar yorumlanmıştır. Elde edilen veriler; GZFT analizinin oluşturulmasına, stratejilerin ve performans göstergelerinin belirlenmesine katkı sunmuştur.



**Tablo 4. İç ve Dış Paydaş Analizi**

Paydaş Adı	İç / Dış Paydaş	Önem Derecesi	Etki Derecesi
Milli Eğitim Bakanlığı	Dış Paydaş	5	5
Sivas Milli Eğitim Müdürlüğü	Dış Paydaş	5	5
Diğer Kurum/Kuruluşlar	Dış Paydaş	5	4
Valilik	Dış Paydaş	5	4
Üniversite	Dış Paydaş	5	4
Güvenlik Güçleri (Emniyet, Jandarma)	Dış Paydaş	5	4
Sivil Toplum Kuruluşları (STK)	Dış Paydaş	4	4
Veliler	Dış Paydaş	5	5
Muhtarlık	Dış Paydaş	5	5
Müdürlüğe Bağlı Diğer Okul/Kurumlar	Dış Paydaş	5	5
Öğrenciler	İç Paydaş	5	5
Kurum Çalışanları	İç Paydaş	5	5
Okul Aile Birliği	İç Paydaş	5	5

## 2.7. Okul/Kurum İçi Analizi

2024-2028 Stratejik Plan Hazırlık Çalışmaları kapsamında analiz çalışmaları odak bir grupla gerçekleştirilmiştir. Bu çalışmadan elde edilen bulgu, sonuç, öneri ve değerlendirmeler aşağıda sunulmuştur.

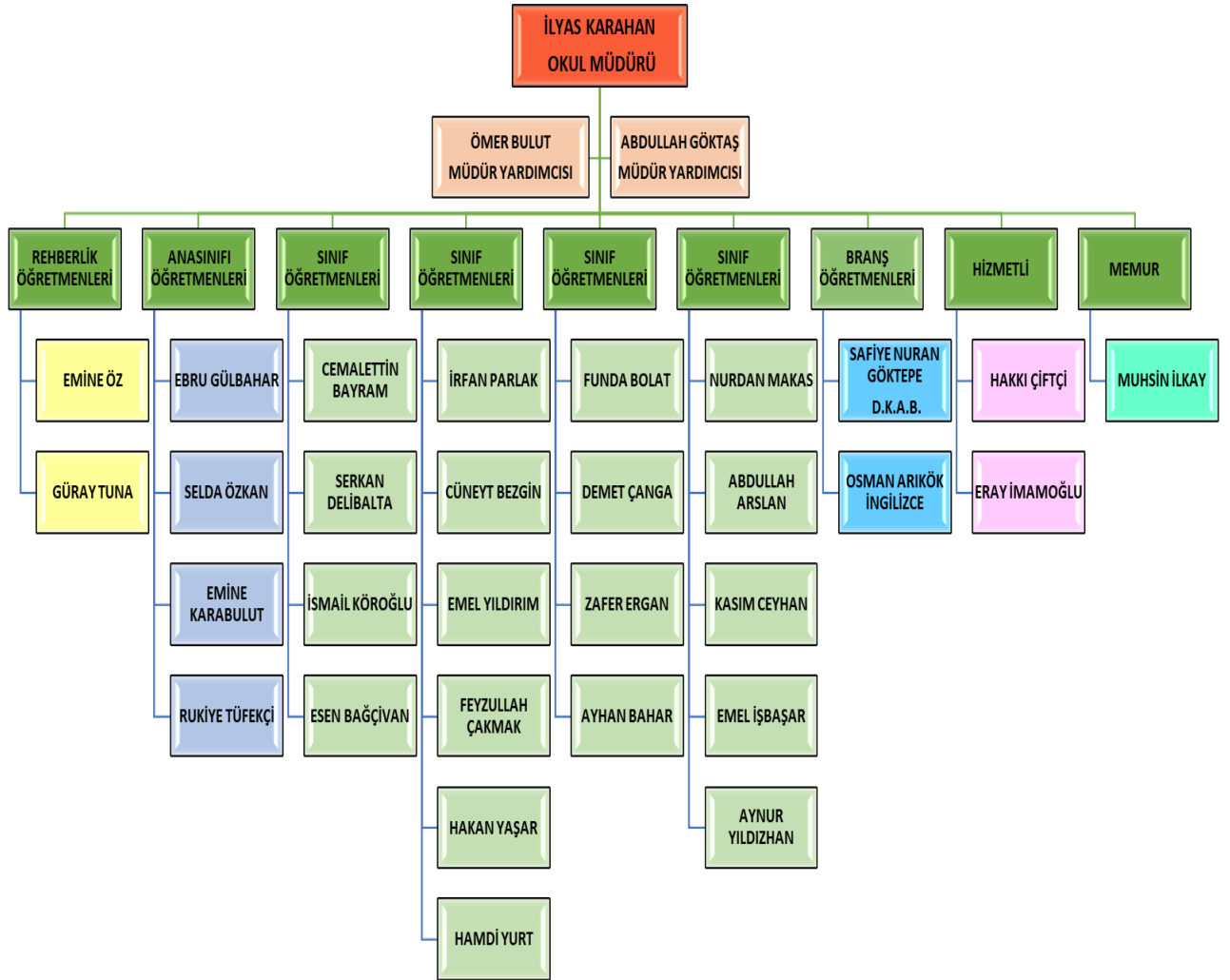
**Çalışma sonuçlarına göre geliştirmeye açık alanlar öncelik sırasına göre aşağıda sıralanmıştır;**

- 1- Kurum içi iklim
- 2- Çalışanların motivasyonu
- 3- Kurumsal değerler
- 4- Kurum içi iletişim
- 5- Çalışanların güçlendirilmesi ve karar alma süreçlerine etkin katılımları,
- 6- Bilgi paylaşımı ve birimler arası koordinasyon,

Gerçekleştirilen analizlere göre kurumun güçlü olduğu alanlar öncelik sırasına göre:

- 1- Kurum çalışanları arasındaki iş birliği
- 2- Güçlü bir AR-GE alt yapısı
- 3- Öğretmenlerin proje hazırlama süreçlerine katılımları
- 4- Yöneticilerin katılımcılığı desteklemeleri
- 5- Yeni fikirlere ve uygulamalara uyum

## 2.7.1. Teşkilat Yapısı



## 7.2.2. İnsan Kaynakları

**Tablo 5.** Çalışanların Görev Dağılımı

Çalışan Unvanı	Görevleri
Okul /Kurum Müdürü	Yönetmelikteki Görevler
Müdür Baş Yardımcısı	Yönetmelikteki Görevler
Müdür Yardımcısı	Yönetmelikteki Görevler
Atölye ve Bölüm Şefleri	Yönetmelikteki Görevler
Öğretmenler	Yönetmelikteki Görevler
Yönetim İşleri ve Büro Memuru	Yönetmelikteki Görevler
Yardımcı Hizmetler Personeli	Yönetmelikteki Görevler

**Tablo 6.** İdari Personelin Hizmet Süresine İlişkin Bilgiler

Hizmet Süresi	Kişi Sayısı	%
1-4 Yıl	-	-
5-6 Yıl	-	-
7-10	-	-
10... Üzeri	3	100

**Tablo 7.** Okul/Kurumda Oluşan Yönetici Sirkülasyonu Oranı

Yıl İçerisinde Okul/Kurumdan Ayrılan Yönetici Sayısı			Yıl İçerisinde Okul/Kurumda Göreve Başlayan Yönetici Sayısı		
2021	2022	2023	2021	2022	2023
-	1	-	-	1	-

**Tablo 8.** İdari Personelin Katıldığı Hizmet İçi Programları

Adı Soyadı	Görevi	2023 Yılında Katıldığı Mahalli Hizmet İçi Kurs/Seminer Sayısı	2023 Yılında Katıldığı Merkezi Hizmet İçi Kurs/Seminer Sayısı
	Müdür	5	5
	Müdür Yrd.	8	8
<b>Toplam</b>		13	13

**Tablo 9.** Öğretmenlerin Hizmet Süreleri (An İtibarıyla)

Hizmet Süresi	Kadın	Erkek	TOPLAM
1-3 Yıl	-	-	-
4-6 Yıl	-	-	-
7-10 Yıl	-	2	2
11-15 Yıl	4	1	5
16-20 Yıl	5	1	6
20 ve üzeri	4	13	17

**Tablo 10.** Kurumda Gerçekleşen Öğretmen Sirkülasyon Sayısı

	Yıl İçerisinde Ayrılan Öğretmen Sayısı			Yıl İçerisinde Göreve Başlayan Öğretmen Sayısı		
	2021	2022	2023	2021	2022	2023
Toplam	2	1	1		1	1

**Tablo 11.** Öğretmenlerin Katıldığı Hizmet İçi Eğitim Programları

Adı Soyadı	2023 Yılında Katıldığı Mahalli Hizmet İçi Kurs/Seminer Sayısı	2023 Yılında Katıldığı Merkezi Hizmet İçi Kurs/Seminer Sayısı
	30	20
<b>Toplam</b>	30	20

**Tablo 12.** Kurumdaki Mevcut Memur/Yardımcı Hizmetler Personel Sayısı

	Görevi	Erkek	Kadın
1	Memur	1	-
2	Yardımcı Hizmetler Personeli	2	-
	<b>Toplam</b>	3	-

**Tablo 13.** Okul/Kurum Rehberlik Hizmetleri

Psikolojik Danışman Norm Sayısı	Görev Yapan Psikolojik Danışman Sayısı	İhtiyaç Duyulan Psikolojik Danışman Sayısı	Görüşme Odası Sayısı	Görüşme Yapılan Öğrenci Sayısı	Görüşme Yapılan Öğretmen Sayısı	Görüşme Yapılan Veli Sayısı	Rehberlikle İlgili Öğretmenlere Yönelik Gerçekleştirilen Toplantı Sayısı	Rehberlikle İlgili Öğrencilere Yönelik Gerçekleştirilen Toplantı Sayısı	Rehberlikle İlgili Velilere Yönelik Gerçekleştirilen Toplantı Sayısı
2	2	0	2	300	23	55	30	60	39

### 2.7.3. Teknolojik Düzey

Bu bölümde, okulumuzun teknolojik altyapısına ilişkin bilgiler yer almaktadır.

**Tablo 14.** Teknolojik Araç-Gereç Durumu

				İhtiyaçlar
Akıllı Tahta Sayısı	20	Yazıcı Sayısı	4	
Masaüstü Bilgisayar Sayısı	3	Fotokopi Makinası Sayısı	2	
Taşınabilir Bilgisayar Sayısı	1	TV Sayısı	2	
Projeksiyon Sayısı	1	İnternet Bağlantı Hızı	50 mbps	

**Tablo 15.** Fiziki Mekân Durumu

Okul Bölümleri		Özel Alanlar	Var	Yok
Okul Kat Sayısı	4	Çok Amaçlı Salon	X	
Derslik Sayısı	21	Çok Amaçlı Saha		X
Derslik Alanları (m2)	1040	Kütüphane	X	

Okul Bölümleri		Özel Alanlar	Var	Yok
Kullanılan Derslik Sayısı	21	Fen Laboratuvarı		X
Şube Sayısı	23	Bilgisayar Laboratuvarı		X
İdari Odaların Alanı (m2)	70	İş Atölyesi		X
Öğretmenler Odası (m2)	35	Beceri Atölyesi		X
Okul Oturum Alanı (m2)	841	Pansiyon		X
Okul Bahçesi (Açık Alan)(m2)	2004			
Okul Kapalı Alan (m2)	841			
Sanatsal, bilimsel ve sportif amaçlı toplam alan (m <sup>2</sup> )	80			
Kantin (m2)	5			
Tuvalet Sayısı	10			
<b>Diğer (.....)</b>				

#### 2.7.4. Mali Kaynaklar

Bu bölümde okulumuzun mali kaynakları belirtilmiştir.

**Tablo 16.** Kaynak Tablosu (Tahmini)

Kaynaklar	2024	2025	2026	2027	2028
Genel Bütçe	120000	125000	130000	135000	145000
Okul Aile Birliği	20000	25000	30000	35000	40000
Özel İdare	-	-	-	-	-
Kira Gelirleri	-	-	-	-	-
Döner Sermaye	-	-	-	-	-
Dış Kaynak/Projeler	-	-	-	-	-
Diğer	25000	30000	30000	35000	38000
<b>TOPLAM</b>	165000	180000	190000	205000	223000

**Tablo 17. Harcama Kalemleri**

Harcama Kalemi	Çeşitleri
Personel	Sözleşmeli olarak çalışan personelin (sekreter temizlik, güvenlik) ücret, vergi, sigorta vb. giderleri
Onarım	Okul/kurum binası ve tesisatlarıyla ilgili her türlü küçük onarım; makine, bilgisayar, yazıcı vb. bakım giderleri
Sosyal-sportif faaliyetler	Etkinlikler ile ilgili giderler
Temizlik	Temizlik malzemeleri alımı
İletişim	Telefon, faks, internet, posta, mesaj giderleri
Kırtasiye	Her türlü kırtasiye ve sarf malzemesi giderleri

**Tablo 18. Gelir-Gider Tablosu**

Yıllar	2021		2022		2023	
	Gelir	Gider	Gelir	Gider	Gelir	Gider
Harcama Kalemleri						
Temizlik	12000	10000	30500	30500	70500	70500
Küçük Onarım	8000	5000	30000	20000	81094	81094
Bilgisayar Harcamaları	2000	2000	4000	4000	-	-
Büro Makinaları Harcamaları (Donatım)	-	-	23500	23500	11000	11000
Telefon	-	-	-	-	--	-
Sosyal Faaliyetler	2000	-	2000	2000	10000	5000
Kırtasiye	4000	3000	10000	10000	50500	50500
<b>TOPLAM</b>	<b>28000</b>	<b>20000</b>	<b>100000</b>	<b>90000</b>	<b>223094</b>	<b>218094</b>

## 2.7.5. İstatistikî Veriler

### Çalışan Bilgileri

Okulumuzun çalışanlarına ilişkin bilgiler altta yer alan tabloda belirtilmiştir.

#### Çalışan Bilgileri Tablosu:

Unvan*	Erkek	Kadın	Toplam
Okul Müdürü ve Müdür Yardımcısı	3	0	3
Sınıf Öğretmeni	12	7	19
Ana Sınıfı Öğretmeni	0	4	4
Branş Öğretmeni	1	1	2
Rehber Öğretmen	0	2	2
İdari Personel	1	0	1
Yardımcı Personel	2	0	2
Güvenlik Personeli	0	0	0
<b>Toplam Çalışan Sayıları</b>	<b>19</b>	<b>14</b>	<b>33</b>



## Okul İstatistiki verileri (Son 3 yıl)

Veriler	2021	2022	2023	Açıklama
Öğrenci Sayısı	630	610	556	
Kaynaştırma Öğrencisi	10	10	15	
Destek Eğitim Öğrencisi	-	4	7	
Destek Eğitimde Görev Alan Öğretmen Sayısı	-	4	6	
İyep Öğrenci Sayısı	16	15	30	
Bilsem Kazanan Öğrenci Sayısı	3	3	5	
Uluslararası Proje sayısı (Etwinning, Erasmus+ vb.)	1	3	2	
Okulda Açılan Kurs Sayısı	2	3	2	
Kurslara Katılan Öğrenci Sayısı	60	80	60	
Kurslarda Görev Alan Öğretmen Sayısı	2	4	2	
Okuldaki Sosyal Faaliyet Sayısı	16	18	25	
Sosyal/Kültürel Faaliyetlere Katılan Öğrenci Öğrenci Sayısı	200	250	350	
Sosyal/Kültürel Faaliyetlere Katılan Veli Sayısı	60	55	90	
Öğrenci Devamsızlık Ortalaması(Gün)	-	-	-	
Sürekli Devamsız Öğrenci Sayısı	3	4	4	
Fiziki Durum İyileştirme Çalışmalarının Sayısı	4	6	8	

## 2.8. Çevre Analizi (PESTLE)

Etkenler	Tespitler (Etkenler/Sorunlar)	İdareye Etkisi		Ne Yapmalı
		Fırsatlar	Tehditler	
<b>Politik</b>	Okullara harcama kalemlerince bütçe gönderilmesi	Okulların temizlik, kırtasiye ve donatım ihtiyaçlarının giderilmesi	Anlık giderler için bütçe kalemi olmaması	Okul idarelerince bakanlık talep edilen ve anlık durumlar harcamalar için bütçe gönderilmesi
	Sivas ilinde uygulanan projeler	Öğrencilerin akademik başarısı takip edilmekte ve sosyal kültürel ve sportif faaliyetlerin uygulanması	Çok fazla etkinlik ve faaliyet uygulanmasının akademik derslerin işlenememesine yol açması	Akademik dersleri etkilemeyecek düzeyde, öğrencilerin de talepleri doğrultusunda etkinlikler düzenlemek
<b>Ekonomik</b>	Velilerin ekonomik güçleri	Hazineden eğitime ayrılan payın artması, gerektiğinde ilçe milli eğitim müdürlüğünün gerekli yardımı yapması	Çok farklı düzeyde ekonomik güce sahip velilerin öğrencilerine eşit imkân sunamaması	Okulda verilen eğitimle öğrenciler arasındaki ekonomik farklılıkların başarıya olan etkisini en aza indirmek
	Okul Aile Birliği	Velilerin en az yarısının birlik hesabına yardım yapmasıyla okul ihtiyaçlarının giderilmesi	Birlik hesabına yeteri kadar veli katkısının sunulmaması	Bakanlığımız tarafından okulların güncelik ihtiyaçlarının giderilmesi için bütçe gönderilmesi ve bu konuda velilerden bağış talep edilmemesi
<b>Sosyokültürel</b>	Öğrenci ve velilerin farklı sosyokültürel yapıya sahip olması		Öğrenci velilerin beklentilerinin farklı olması ve öğrencilerin farklı yaşam şekilleri ve imkânlarının eğitime erişimlerinde farklılıklar oluşturması	Okulun tüm öğrencilerinin benzer faaliyet ve etkinlikler düzenleyerek imkân eşitliği sağlaması
<b>Teknolojik</b>	Eğitim öğretimin teknoloji destekli sürdürülmesi	Öğrencilerin her an her yerde eğitimlerinin devam etmesi	Her ailenin aynı teknolojik imkânlara sahip olmaması eğitimde fırsat eşitliğini bozması	Devlet imkânları ile tüm velilere eşit teknolojik imkânların sağlanması
		Öğrencilere, velilere ve öğretmenlerle iletişimin kolaylaşması	Uygun olmayan zamanlarda da velilerin öğretmenlerle iletişim kurmak istemeleri	Velilerle daha sık toplantı yaparak gerekli bilgilerin velilere ulaştırılması ve iletişim konusunda bilgilendirme yapılması

<b>Yasal</b>	Norm fazlası öğretmen atamaları	Herhangi bir öğretmen ihtiyacının olmaması	Öğretmenlerin fazla derse giremedikleri için öğrenci ve okul sisteminden habersiz kalmaları ve öğrencilerle yeteri kadar etkinlik düzenleyememeleri	Öğretmen atamalarında norm ihtiyacı kadar atama yapılması
	Okul idarecilerinin 4+4 yıl rotasyonu	Okul yönetimlerine yeni ve farklı bakış açılarının sunulması	Değişen idarecilerin en az 2 yıl içerisinde ancak çevreyi, velileri, öğretmenleri ve öğrencileri tanıyabilmesi	Okul idarecilerinin daha uzun süre aralıklarıyla rotasyona tabii tutulması
<b>Çevresel</b>	Geri dönüşüm projesinin yürütülmesi	Okulda toplanan atık kâğıt, plastik ve atık yağların geri dönüşüme kazandırılması	Okulda toplanan cam ve bezlerin geri dönüşüm için alacak firma ve kuruluş bulunmadığı için okul yönetimince imha edilmesi	Bölgemizde atık cam, bez ve geri dönüşüme kazandırılmayan atıklar için firma ve kuruluşların oluşturulması

## 2.9. GZFT (Güçlü, Zayıf, Fırsat, Tehdit) Analizi

GZFT (Güçlü Yönler, Zayıf Yönler, Fırsatlar ve Tehditler) durum analizi kapsamında kullanılan temel yöntemlerdendir. Okulumuzun mevcut durumunu ortaya koyabilmek için geniş katılımlı bir grup ile GZFT analizi yapılmıştır.

Okulumuzda yapılan GZFT analizinde okulun güçlü ve zayıf yönleri ile okulumuz için fırsat ve tehdit olarak değerlendirilebilecek unsurlar tespit edilmiştir.

<b>İç Çevre</b>		<b>Dış Çevre</b>	
<b>Güçlü Yönler</b>	<b>Zayıf Yönler</b>	<b>Fırsatlar</b>	<b>Tehditler</b>
<b>Öğrenci:</b> <ul style="list-style-type: none"> <li>• Geleceğe dönük uzak hedefleri yüksektir.</li> <li>• Öğrenciler tarafından teknoloji kullanım seviyenin yüksektir.</li> <li>• Öğrenci devamsızlık oranının düşüktür.</li> <li>• Çeşitli spor dallarında üstün yetenek göstermeleri, akademik anlamda çok başarılı öğrencilerimizin varlığı.</li> <li>• Derslik başına düşen ortalama öğrenci sayımız Türkiye ortalamasının altında olması</li> <li>• Disiplin açısından büyük sorunların yaşanmamaktadır</li> </ul>	<b>Öğrenci:</b> <ul style="list-style-type: none"> <li>• Akıllı telefon, tablet gibi teknolojik ürünlerle gereğinden fazla vakit harcamaları,</li> <li>• Maddi gücü yetersiz olan öğrencilerin bulunması</li> <li>• Her öğrencinin çalışma odasının olmaması</li> <li>• Bazı öğrencilerin okulla evlerinin arasının uzak olmasından dolayı özel servis kullanmaları</li> </ul>	<b>Sosyolojik:</b> <ul style="list-style-type: none"> <li>• Toplum nezdinde eğitimin gereğine; bilinç ve duyarlılığının artması</li> <li>• Velilerimizin genellikle genç yaşta oluşu ve bu nedenle çocuklarıyla daha iyi ilgilenebilmeleri</li> <li>• Okulumuzun diğer okullar ve kurumlarla iletişiminin güçlü olması</li> <li>• İnsan kaynaklarının yeterliliği</li> <li>• Velilere kısa sürede ulaşılabilmesi</li> </ul>	<b>Sosyolojik:</b> <ul style="list-style-type: none"> <li>• Çevremizin farklı sosyo-kültürel yapıya sahip olması.</li> <li>• Toplumda kitap okuma, spor yapma, sanatsal ve kültürel faaliyetlerde bulunma alışkanlığının yetersiz olması</li> <li>• Kişiler arasındaki sosyo-ekonomik eşitsizlikler</li> <li>• Medyada eğitim ve öğretime ilişkin çoğunlukla olumsuz haberlerin ön plana çıkarması</li> </ul>

<ul style="list-style-type: none"> <li>• Değişime ve yeniliğe açıktırlar.</li> <li>• Sosyal ve kültürel yapıları benzerdir.</li> <li>• Ahlaki yönde davranış problemleri bulunmamaktadır.</li> <li>• Görev bilinciyle çalışmaktadırlar.</li> <li>• Öğrencilerin kullanımına ve sosyalleşmesine yönelik çok sayıda sosyal, kültürel, sanatsal ve sportif imkânların bulunması</li> <li>• Okuma alışkanlığının yüksek olması</li> </ul>			
<p><b>Çalışanlar:</b></p> <ul style="list-style-type: none"> <li>• Kurum yöneticilerinin deneyimli ve işbirliğine yatkın olması</li> <li>• Girişimci personelin olması</li> <li>• Kurum kültürüne sahip olması</li> <li>• Öncü çalışmalara sahiptirler</li> <li>• Teknoloji kullanma seviyelerinin yüksek olması</li> <li>• Nitelikli ve düzenli eğitim ve etkinlikler düzenlenmesi</li> <li>• Öğrencilerle birebir iletişim kurmaları</li> <li>• Velilerle birebir iletişim kurmaları</li> <li>• Kurslarda aktif görev almak</li> </ul>	<p><b>Çalışanlar:</b></p> <ul style="list-style-type: none"> <li>• Güvenlik görevlisi personelinin olmaması</li> <li>• Teknik personelin olmaması</li> <li>• Farklı branş öğretmenlerinin ders yüklerinin değişken olmasından dolayı farklı maddi gelir etmeleri</li> <li>• Kadın öğretmenlerin doğum iznine ayrılmaları</li> <li>• Öğretmenlerin 21 saatten fazla ders yükü istememeleri</li> </ul>	<p><b>Teknolojik:</b></p> <ul style="list-style-type: none"> <li>• ADSL bağlantı hızının iyi olması</li> <li>• Her sınıfta etkileşimli tahta bulunması</li> <li>• Kodlama atölyesinin bulunması</li> <li>• Okulumuzda öğrenci ve personelin kullanımına yetecek kadar bilişim sisteminin bulunması</li> <li>• Eğitim kullanılan araç-gereçlerde, teknolojik ekipmanlarda ve iletişimde yeni teknolojilerin kullanılması</li> <li>• Bilgiye ulaşımın kolaylaşması</li> <li>• Eğitimde teknoloji kullanımının artırılmasına yönelik büyük ölçekli (EBA vb.) projelerin yürütülmesi</li> <li>• Gelişen teknolojilerin eğitimde kullanılabilirliğinin artması</li> <li>• Sosyal medyanın geniş kitlelerce kullanılıyor olması</li> </ul>	<p><b>Teknolojik:</b></p> <ul style="list-style-type: none"> <li>• Bireylerde oluşan teknoloji bağımlılığı ve medyanın olumsuz etkileri</li> <li>• İnternet ortamında oluşan bilgi kirliliği, doğru ve güvenilir bilgiyi ayırt etme güçlüğü</li> <li>• E-ortamın güvenliğinin tam sağlanamaması, yersiz, kötüye kullanımları ve yeni gelişen suçlar</li> <li>• Her öğretmenin etkileşimli tahtayı etkin kullanamaması</li> <li>• Etkileşimli tahtaların kurulumu üzerinden epey zaman geçtiği için bozulmaların yaşanması</li> </ul>

<p><b>Veliler:</b></p> <ul style="list-style-type: none"> <li>Okulu ve okul çalışanlarını sahiplenmeleri</li> <li>Öğrencileri için yeterli destek vermeleri</li> <li>Toplantılara düzenli katılım göstermeleri</li> <li>Düzenli olarak öğretmenlerle görüşmeleri</li> <li>Yapılan etkinliklerde görev almaları</li> </ul>	<p><b>Veliler:</b></p> <ul style="list-style-type: none"> <li>Sosyal ve kültürel yapılarının benzer olmaması</li> <li>Maddi yetersizlik yaşayan velilerin bulunması</li> <li>Eğitim seviyelerinin yüksek olmaması</li> <li>Velilerin çocuklarına gerekli rehberliği tam anlamıyla yapamamaları</li> </ul>	<p><b>Politik:</b></p> <ul style="list-style-type: none"> <li>Cumhurbaşkanlığı Hükümet Sistemiyle birlikte eğitim ile ilgili kararların hızlı bir şekilde alınması, Milli Eğitim Bakanımızın eğitimin içinden gelmesi ve sorun alanlarını bilmesi.</li> <li>Bakanlığımızda; katılımcı, planlı, gelişimci, şeffaf ve performansa dayalı stratejik yönetim” anlayışına geçme çabaları</li> <li>Çevremizde kurumsal ve bireysel bazda sürekli gelişmeyi hedefleyen bilinç düzeyinin artıyor olması.</li> <li>Hizmet alanların beklenti ve görüşlerinin dikkate alınması</li> </ul>	<p><b>Politik:</b></p> <ul style="list-style-type: none"> <li>Yerel yönetimden yeterli destek alınması</li> <li>Eğitim politikalarında çok sık değişiklik yapılması ve eğitim sistemindeki düzenlemelere ilişkin pilot uygulamaların yetersizliği</li> <li>Nüfus hareketleri ve kentleşmede yaşanan hızlı değişim</li> </ul>
<p><b>Bina, Yerleşke ve Donatım:</b></p> <ul style="list-style-type: none"> <li>İl merkezindeki otobüslerin okul önüne kadar düzenli sefer düzenlemeleri</li> <li>Konferans salonunun bulunması</li> <li>Z-Kütüphane bulunması</li> <li>Fen laboratuvarlarının bulunması</li> <li>Kodlama atölyesinin bulunması</li> <li>Müzik, resim sınıflarının bulunması</li> <li>Erkek ve kız mescitlerinin ayrı ayrı bulunması</li> <li>Kantinin olması</li> <li>Teknik altyapısının tam olması</li> <li>Öğrenci ve çalışanların kullanacakları yeteri kadar bilişim sisteminin bulunması</li> </ul>	<p><b>Bina, Yerleşke ve Donatım:</b></p> <ul style="list-style-type: none"> <li>Spor salonunun bulunmaması</li> <li>Okul bahçesinin direkt ana yola açılması</li> <li>Okul servisleri ve öğretmen-veli-misafir araçları için araç parkının olmaması</li> <li>WC’lerin fayanslarının gelişigüzel koyulmasından dolayı alt kata su akıtması</li> <li>Okulun içindeki ince işçiliğin özensiz yapılması</li> <li>Yeteri kadar spor malzemesinin bulunmaması</li> </ul>	<p><b>Ekonomik:</b></p> <ul style="list-style-type: none"> <li>Hazineden eğitime ayrılan payın artması,</li> <li>Ekonomik durumları iyi olan velilerin destekleri</li> <li>Okula ulaşımın kolay olması</li> <li>Okulumuza gelir sağlayacak kantinin bulunması,</li> <li>Hayırseverlerin varlığı</li> </ul>	<p><b>Ekonomik:</b></p> <ul style="list-style-type: none"> <li>Velilerin ekonomik durumunun çok farklı düzeyde oluşu</li> <li>Özel sektörün eğitim yatırımlarının yeterli düzeyde olmaması</li> <li>Eğitimin niteliğini artırmaya yönelik bütçenin yetersizliği</li> <li>Gelişen ve değişen teknolojiye uygun donatım maliyetinin yüksek olması</li> </ul>
<p><b>Bütçe:</b></p> <ul style="list-style-type: none"> <li>Bakanlık tarafından gönderilen bütçe</li> </ul>	<p><b>Bütçe:</b></p>	<p><b>Mevzuat-Yasal:</b></p> <ul style="list-style-type: none"> <li>Üst politika belgelerinde eğitimin</li> </ul>	<p><b>Mevzuat-Yasal:</b></p>

<ul style="list-style-type: none"> <li>Okul aile birliğine yapılan bağışlar</li> <li>Hayırseverlerin imam hatip ortaokulu olmamız hasebiyle yardımında bulunmaları</li> </ul>	<ul style="list-style-type: none"> <li>Okulun anlık ihtiyaçları için kullanabileceği bir ödeneğin olmaması</li> <li>Okul aile birliğine yeteri kadar bağış yapılmaması</li> <li>Okul binasının büyüklüğü ve öğrenci sayısının fazlalığı nedeniyle giderin fazla olması</li> </ul>	<p>öncelikli alan olarak yer alması</p> <ul style="list-style-type: none"> <li>Sivas ili genelinde uygulanan HEDEF Projesi</li> <li>Eğitimde fırsat eşitliğine yönelik alınan tedbirlerin her geçen gün daha artırılması hususundaki çabalar</li> <li>Psikolojik, sosyal ve hatta fiziksel şiddetin eğitim ve disiplin aracı olarak kullanılmasına son verilmesi</li> <li>Yönetici, öğretmen ve diğer eğitim çalışanlarının kişisel ve mesleki gelişimlerine yönelik merkezi hizmet içi eğitim faaliyetleri</li> </ul>	<ul style="list-style-type: none"> <li>Mevzuatta koruyucu ve kollayıcı maddelerin eksikliği</li> <li>İlköğretim Kurumları yönetmeliğinin öğrenci disiplini ile ilgili maddelerinin yetersizliği</li> <li>Mevzuatın açık, anlaşılır ve ihtiyaca uygun hazırlanmaması nedeniyle güncelleme ihtiyacının sıklıkla ortaya çıkması</li> <li>Öğretmenlerin aynı okulda çok uzun yıllar çalışabilir olması</li> <li>Eğitime sınav odaklı yaklaşım ve sınav kaygısı</li> </ul>
<p><b>Yönetim Süreçleri:</b></p> <ul style="list-style-type: none"> <li>Deneyimli ve iş birliğine dayalı bir kadronun bulunması,</li> <li>Katılımcı yönetim sisteminin uygulanması</li> <li>Teknolojik sistemin kullanılması</li> <li>Öncü çalışmalara sahip olması</li> <li>Nitelikli ve düzenli eğitim ve etkinlikler düzenlenmesi</li> <li>Öğrencilerin hayalleri için çalışan ve öğrenci merkezli bir yönetimin olması</li> </ul>	<p><b>Yönetim Süreçleri:</b></p> <ul style="list-style-type: none"> <li>Sık aralıklarla değişen idari kadro</li> <li>Tüm personelin aynı özveri ile çalışmaması</li> </ul>	<p><b>Ekolojik:</b></p> <ul style="list-style-type: none"> <li>“Sıfır Atık” projesine okulumuzun da tam anlamıyla dahil olması</li> <li>Doğal ortamların eğitim ortamlarını (okul) olumsuz etkilemesine karşı(soğuk-sıcak-yağış-ulaşım vb.) teknoloji ve tedbirlerin gelişmesi</li> <li>Tüm toplumlarda artan çevre bilinci</li> <li>Okulun şehir gürültüsünden uzak bir yerleşkede bulunması</li> </ul>	<p><b>Ekolojik:</b></p> <ul style="list-style-type: none"> <li>Tüm atıkların geri dönüştürülebilmesi için uygun firma ve kuruluşların olmaması</li> <li>Hava kirliliğinin artması</li> <li>Küresel sıcaklık artışı</li> </ul>
<p><b>İletişim Süreçleri:</b></p> <ul style="list-style-type: none"> <li>Yeterli düzeyde velilere ve öğrencilere ulaşılabilmesi</li> <li>Velilerin okula ilgilerinin yüksek olması</li> <li>Online SMS sistemiyle velilerin anında bilgilendirilmesi</li> <li>Anlık iletişim kurulabilecek mesajlaşma gruplarının olması</li> <li>Okul internet sitesi ve sosyal medya hesaplarının aktif kullanılması</li> </ul>	<p><b>İletişim Süreçleri:</b></p> <ul style="list-style-type: none"> <li>Tüm velilerin aktif bir şekilde iletişime açık olmamaları</li> <li>Velilere gönderilen mesaj ve iletilere bazı velilerin ilgisiz kalması</li> <li>Tüm velilerin aktif bir şekilde sosyal medya kullanmaması</li> </ul>		

## 2.10. Tespit ve İhtiyaçların Belirlenmesi

Durum Analiz Aşamaları	Tespitler/Sorun Alanları	İhtiyaçlar/Gelişim Alanları
<b>Uygulanmakta Olan Stratejik Planın Değerlendirilmesi</b>	<ul style="list-style-type: none"> <li>Eğitim öğretim dönemi içinde 20 günden fazla devamsızlık yapan öğrenci sayısının “0” a indirilmesi.</li> </ul>	<ul style="list-style-type: none"> <li>Veli toplantılarının daha sık gerçekleştirilmesi, devamsızlık yapan öğrenci velisi ile daha sık görüşülmesi, devamsızlık yapan öğrenci velisine yasal işlemlerin gerçekleştirilmesi</li> </ul>
<b>Mevzuat Analizi</b>	<ul style="list-style-type: none"> <li>Okul aile birliği yönetim kurulu üyelerinin yeterli bilgiye sahip olmaması</li> <li>Okul idaresinin okul ve öğrenci ihtiyaçlarında kullanmak üzere yeteri bütçeye sahip olmaması</li> <li>Tam gün eğitim uygulamasının öğrenciyi yorması ve derslere olan ilgisinin düşmesine yol açması</li> <li>Başarısız öğrencilerin sınıf tekrarına kalmaması</li> <li>Devamsızlık yapan öğrencinin velisine yasal yaptırımların yeterli olmaması</li> <li>Okullarda norm olmamasına rağmen öğretmen mazeretleri dikkate alınarak öğretmen atanması</li> <li>Okullarda teknik ve tamir tadilat işlerini yapacak personellerin bulunmaması</li> <li>Her okulda rehberlik öğretmenin bulunmaması</li> <li>Rehberlik öğretmenlerinin çalışma saatlerinin az olması</li> <li>Okullarda gerçekleştirilen sosyal etkinlik ve projelerin fazlalığı</li> <li>Öğrencilere yaptıkları olumsuz davranışlar neticesinde uygulanan yaptırımların yetersiz olması,</li> <li>Öğrencilerin okulun belirlediği kıyafet haricinde kıyafetlerle okula gelmesi</li> <li>Taşınmalı Eğitimde sürücülerin bilinçsiz olması,</li> <li>Öğrencilerin okula devamsızlıklarının çok olması</li> <li>Sivil savunma konusunda öğretmen ve öğrencilerin yeterli bilgiye sahip olmamaları</li> <li>Sivil savunma ekipmanları ve gerekli tadilatlar için okullarda ödeneklerin yeterli olmaması</li> </ul>	<ul style="list-style-type: none"> <li>Okul aile birliği yönetim kurulunda okul idarecilerinin yer alması</li> <li>Bakanlık tarafından okul idarelerinin talep ettiği tüm ihtiyaçlara yönelik ödenek tahsis edilmesi</li> <li>Şartları uygun olan okulların sabahçı veya öğrenci eğitim öğretimi sürdürmesi ve tam gün eğitim uygulamaması</li> <li>İlköğretimde de başarısız olan öğrencilerin sınıf tekrarı uygulamasının uygulanması</li> <li>Devamsızlık yapan öğrencilerin velilerine daha uygulanabilir bir yaptırım düzenlenmesi</li> <li>Okullarda norm olmaması durumunda öğretmen atamasının gerçekleştirilmemesi</li> <li>Her okulun ihtiyaçları doğrultusunda teknik işleri ve tamir tadilat yapacak personellerin görevlendirilmesi</li> <li>Devlet memurları ile ilgili kanun yönetmelik, genelge gibi mevzuat değişikliklerinin etkili şekilde duyurulması</li> <li>Okullarda gerçekleştirilen sosyal etkinlik, proje vb. faaliyetlerin azaltılması</li> <li>Öğrenci taşıma hizmetleri ve servisleri hakkında sürücülere eğitim verilmesi</li> <li>Devamsızlık yapan öğrenciler için belirli yaptırımların uygulanması</li> <li>Sivil savunma konusunda öğretmen ve öğrencilere eğitim verilmesi</li> <li>Sivil savunma ekipmanları ve gerekli tamir tadilatlar için bakanlık tarafından ödenek gönderilmesi</li> </ul>
<b>Üst Politika Belgelerinin Analizi</b>	<ul style="list-style-type: none"> <li>Milli Eğitim Şuraları için öğretmenler tarafından gönderilen görüşlerin kararlara alınmaması</li> <li>Diğer kamu kurum ve kuruluşların, okulların gelişimi ile ilgili işbirliği konusunda eksik kalması</li> </ul>	<ul style="list-style-type: none"> <li>Milli Eğitim Şuraları için öğretmenler tarafından bakanlığımıza sunulan görüşlerin dikkate alınması</li> </ul>
<b>Paydaş Analizi</b>	<ul style="list-style-type: none"> <li>Okulumuzda güvenlik görevlisinin olmaması</li> <li>Öğrenciler tarafından okulun temiz kullanılmaması</li> <li>Bazı öğretmenlerin öğrenci ve velilerin isteklerine karşı ilgisiz davranması</li> </ul>	<ul style="list-style-type: none"> <li>Bakanlığımızın bu konuda karar almasını sağlamak için üst birimlerle iletişim kurmak</li> <li>Okul temizlik ve sağlık kulübü ve sağlık birimlerince öğrencilere temizlik konusunda seminerlerin verilmesi ve bu konuda okulda farklı projeler uygulamak</li> </ul>
<b>İnsan Kaynakları Yetkinlik Analizi</b>	<ul style="list-style-type: none"> <li>Bazı öğretmenlerin teknolojik araçları kullanım konusunda yetkin olmamaları</li> <li>Okulumuzda teknik işlerden sorumlu personelin olmaması</li> <li></li> </ul>	<ul style="list-style-type: none"> <li>Teknolojik konuda yetkin olmayan öğretmenlere hizmet içi eğitimlerin verilmesi</li> <li>Okulumuza teknik işlerden sorumlu personel ataması veya görevlendirilmesinin yapılması için İl Milli Eğitim Müdürlüğü ile görüşmek</li> </ul>
<b>Kurum Kültürü Analizi</b>	<ul style="list-style-type: none"> <li>Kurum kültürünün istenilen düzeyde olmaması</li> </ul>	<ul style="list-style-type: none"> <li>Kurum kültürünü geliştirebilmek için öğretmenler arası etkinlikler düzenlemek</li> </ul>



<b>Fiziki Kaynak Analizi</b>	<ul style="list-style-type: none"> <li>• Spor Salonunun olmaması</li> <li>•</li> </ul>	<ul style="list-style-type: none"> <li>• Okulumuza kapalı spor salonu yaptırmak için üst birimlerle iletişim kurmak</li> </ul>
<b>Teknolojik ve Bilişim Altyapısı Analizi</b>	<ul style="list-style-type: none"> <li>• Okullardaki etkileşimli tahtalarda bozulmaların yaşanması</li> </ul>	<ul style="list-style-type: none"> <li>• Etkileşimli tahtaların bakımları için gerekli birimlerle irtibat kurmak</li> </ul>
<b>Mali Kaynak Analizi</b>	<ul style="list-style-type: none"> <li>• Okulların anlık ve günlük kullanımları için ödenek olmaması</li> <li>• Okullara gönderilen ödenek kalemlerinin yetersizliği</li> <li>• Okul aile birliği hesabına veliler tarafından yeterli kadar bağış yapılmaması</li> </ul>	<ul style="list-style-type: none"> <li>• Okulların anlık ve günlük kullanımlarında kullanılmak üzere ödenek tahsisi için üst birimlerle iletişim kurmak</li> <li>• Bakanlığımız tarafından okullara gönderilen ödeneklerin artırılması için gerekli görüşmelerin sağlanması</li> <li>• Okul aile birliği toplantılarında ve diğer veli toplantılarında okulların ihtiyaçlarını daha detaylı açıklamak ve bu durumu veliler ve hayırseverler ile görüşmek</li> </ul>
<b>PESTLE Analizi</b>	<ul style="list-style-type: none"> <li>• Çok farklı düzeyde ekonomik güce sahip velilerin öğrencilerine eşit imkân sunamaması</li> <li>• Öğrenci velilerin beklentilerinin farklı olması ve öğrencilerin farklı yaşam şekilleri ve imkânlarının eğitime erişimlerinde farklılıklar oluşturması</li> <li>• Her ailenin aynı teknolojik imkanlara sahip olmaması eğitimde fırsat eşitliğini bozması</li> <li>• Uygun olmayan zamanlarda da velilerin öğretmenlerle iletişim kurmak istemeleri</li> <li>• Öğretmenlerin fazla derse giremedikleri için öğrenci ve okul sisteminden habersiz kalmaları ve öğrencilerle yeterli kadar etkinlik düzenleyememeleri</li> <li>• Değişen idarecilerin en az 2 yıl içerisinde ancak çevreyi, velileri, öğretmenleri ve öğrencileri tanıyabilmesi,</li> <li>• bulunmadığı için okul yönetimince imha edilmesi</li> </ul>	<ul style="list-style-type: none"> <li>• Okulda verilen eğitimle öğrenciler arasındaki ekonomik farklılıkların başarıya olan etkisini en aza indirmek</li> <li>• Okulun tüm öğrencilerinin benzer faaliyet ve etkinlikler düzenleyerek imkan eşitliği sağlanması</li> <li>• Devlet imkanları ile tüm velilere eşit teknolojik imkanların sağlanması</li> <li>• Velilerle daha sık toplantı yaparak gerekli bilgilerin velilere ulaştırılması ve iletişim konusunda bilgilendirme yapılması</li> <li>• Öğretmen atamalarında norm ihtiyacı kadar atama yapılması</li> <li>• Okul idarecilerinin daha uzun süre aralıklarıyla rotasyona tabii tutulması</li> </ul>



# BÖLÜM III

## Geleceğe Bakış

### 3. MİSYON, VİZYON VE TEMEL DEĞERLER

Okul Müdürlüğümüzün Misyon, vizyon, temel ilke ve değerlerinin oluşturulması kapsamında öğretmenlerimiz, öğrencilerimiz, velilerimiz, çalışanlarımız ve diğer paydaşlarımızdan alınan görüşler, sonucunda stratejik plan hazırlama ekibi tarafından oluşturulan Misyon, Vizyon, Temel Değerler; Okulumuz üst kurulana sunulmuş ve üst kurul tarafından onaylanmıştır.

#### 3.1. MİSYON

Her bir paydaşın eğitim olanaklarına tam erişimini garanti altına alarak en yüksek faydayı sağlamak, öğretmenlerimiz ve yöneticilerimiz için sürekli mesleki gelişim fırsatları yaratmak; milli ve manevi değerlere bağlı, girişimci ruha sahip, yenilikçi, akademik yetenekleri yüksek, teknolojiyi etkin kullanabilen, üretken ve ürettiklerini değerlendirme yeteneği gelişmiş bireyler yetiştirebilmek amacıyla gerekli ortamları ve imkanları sunmak. Bu misyonla, öğrencilerimizi geleceğin zorluklarına karşı donanımlı hale getirirken, aynı zamanda onların toplumsal ve ekonomik katkıda bulunacak liderler olarak yetiştirmelerine imkân oluşturmak.

#### 3.2. VİZYON

Araştıran, sorgulayan, üreten ve ürettiklerini topluma sunabilen sağlıklı bireyler yetiştirmek amacıyla, öğrencilerimizin bilgiye olan doğal merakını ve keşfetme arzusunu destekleyerek, onları hem fiziksel hem de zihinsel olarak sağlıklı bir yaşam sürmeleri için donatmak ve bu vizyonumuz doğrultusunda, çocuklarımızı bilgi ve becerileriyle sadece kendi potansiyellerini maksimize etmeye değil, aynı zamanda toplumda aktif ve sorumlu rol alacak şekilde hazırlamaktır.

#### 3.3. TEMEL DEĞERLERİMİZ

- Dayanışma ve Empati:** Öğrencilere farklı kültür ve geçmişlerden gelen bireylerle empati kurma ve dayanışma içinde olma değerlerini aşılama.
- Çevresel Sorumluluk:** Sürdürülebilir bir dünya için çevresel bilinç ve sorumluluk kazandırmak.
- Dijital Okuryazarlık:** Öğrencilere teknolojiyi etkili ve sorumlu bir şekilde kullanma becerileri kazandırmak.
- Tarafsızlık ve Güvenilirlik:** Tüm öğrencilerimize eşit ve adil bir yaklaşım sergileyerek, güvenilir bir eğitim ortamı sağlamak.

5. **Liyakat:** Görev ve sorumlulukların, yetkinlik ve bilgiye dayalı olarak dağıtılmasını sağlamak.
6. **İnsanların Yaşam Haklarına Duyarlılık:** Her bireyin temel hak ve özgürlüklerine saygı göstermek ve bu bilinci öğrencilere aşılacak.
7. **Yenilikçilik ve Girişimcilik:** Öğrencilerimizi sürekli gelişen dünyaya adapte olabilecek şekilde yenilikçi ve girişimci düşüncelerle donatmak.
8. **Şeffaflık ve Hesap Verilebilirlik:** Tüm süreçlerimizi şeffaf bir şekilde yürütmek ve tüm faaliyetlerde hesap verilebilir olmak.
9. **Mesleki Beceri, Bilimsel Bakış:** Eğitim metodolojilerimizde bilimsel yaklaşımları benimsemek ve öğrencilere mesleki beceriler kazandırmak.
10. **Paylaşımıcılık:** Bilgi ve kaynakların paylaşımını teşvik ederek işbirliği ve dayanışma kültürünü güçlendirmek.
11. **Kritik Düşünme:** Öğrencilere, bilgiyi analiz etme, sorgulama ve eleştirel düşünme yetenekleri geliştirmek.
12. **Küresel Vatandaşlık:** Küresel sorunlara duyarlı, dünyanın her yerinden insanlarla işbirliği yapabilme kapasitesine sahip bireyler yetiştirmek.
13. **Esneklik ve Uyum:** Değişen dünya koşullarına hızla adapte olabilme ve zorluklar karşısında dirençli olma yetenekleri geliştirmek.
14. **Yaratıcılık ve İnovasyon:** Öğrencilere yaratıcı düşünme ve yenilikçi çözümler üretme becerileri kazandırmak.
15. **Toplumsal Cinsiyet Eşitliği:** Her bireyin eşit hak ve fırsatlara sahip olduğu bir toplum bilincini oluşturmak.
16. **Sürekli Öğrenme:** Öğrenmenin bir yaşam boyu süreç olduğu anlayışını benimsetmek ve öğrenme motivasyonunu güçlendirmek.

# BÖLÜM IV

## AMAÇ, HEDEF VE PERFORMANS GÖSTERGESİ İLE STRATEJİLERİN BELİRLENMESİ

## 4. AMAÇ, HEDEF VE PERFORMANS GÖSTERGESİ İLE STRATEJİLERİN BELİRLENMESİ

Amaç 1		Öğrencilere medeniyetimizin ve insanlığın ortak değerleriyle çağın gereklerine uygun bilgi, beceri, tutum ve davranışlar kazandırılacaktır.						
Hedef 1.1.		Öğrenme kayıpları önleyici çalışmalar yapılarak azaltılacaktır.						
Performans Göstergeleri	Hedefe Etkisi (%)	Plan Dönemi Başlangıç Değeri	2024	2025	2026	2027	2028	
PG 1.1.1. İlkokullarda Yetiştirme Programına (İYEP) dâhil olan öğrencilerin Türkçe dersi kazanımlarına ulaşma oranı (%)	25	60	75	80	90	95	100	
PG 1.1.2. İlkokullarda Yetiştirme Programına dâhil olan öğrencilerin matematik dersi kazanımlarına ulaşma oranı (%)	25	60	75	80	90	95	100	
PG 1.1.3. 20 gün ve üzeri özürsüz devamsızlık yapan öğrenci oranı (%)	25	0,875	0,75	0,625	0,5	0,00125	0	
PG 1.1.4. 20 gün ve üzeri özürlü devamsızlık yapan öğrenci oranı (%)	25	0,00125	0,00125	0	0	0	0	
Stratejiler	S-1.1.1. Öğrencilerin Türkçe dersindeki eksikleri tespit edilerek İYEP aracılığıyla akademik yeterliklerinin artırılması sağlanacaktır. S-1.1.2. Öğrencilerin matematik derslerindeki eksikleri tespit edilerek İYEP aracılığıyla akademik yeterliklerinin artırılması sağlanacaktır. S-1.1.3. İYEP'in ders içeriklerine katkı sağlayacak etkinlik, okuma vb. aktivitelerin zenginleştirilmesi sağlanacaktır. S-1.1.4. Öğrencilerin devamsızlık nedenleri tespit edilerek devamsızlığa neden olan etmenler giderilecektir.							

<b>Amaç 1</b>	<b>Öğrencilere medeniyetimizin ve insanlığın ortak değerleriyle çağın gereklerine uygun bilgi, beceri, tutum ve davranışlar kazandırılacaktır.</b>						
<b>Hedef 1.2.</b>	Öğrencilere evrensel değerler, sağlıklı yaşam ve çevre bilinci duyarlılığı kazandırılacaktır.						
<b>Performans Göstergeleri</b>	<b>Hedefe Etkisi (%)</b>	<b>Plan Dönemi Başlangıç Değeri</b>	<b>2024</b>	<b>2025</b>	<b>2026</b>	<b>2027</b>	<b>2028</b>
<b>PG 1.2.1. Öğrenci başına okunan kitap sayısı</b>	15	10	20	25	30	35	40
<b>PG 1.2.2. Sağlıklı ve dengeli beslenme ile ilgili verilen eğitim sayısı</b>	15	7	8	9	10	11	12
<b>PG 1.2.3. Sağlıklı ve dengeli beslenme ile ilgili verilen eğitime katılan öğrenci sayısı</b>	15	50	55	60	70	85	90
<b>PG 1.2.4. Çevre bilincinin artırılmasına yönelik verilen eğitim sayısı</b>	15	1	2	3	4	5	6
<b>PG 1.2.5. Çevre bilincinin artırılmasına yönelik verilen eğitimlere katılan öğrenci sayısı</b>	15	<b>25</b>	100	150	200	400	600
<b>PG 1.2.6. Nezaket kurallarına yönelik yapılan etkinlik sayısı</b>	15	<b>4</b>	5	6	7	8	9
<b>PG 1.2.7. Nezaket kurallarına yönelik yapılan etkinliklere katılan öğrenci sayısı</b>	10	<b>300</b>	400	500	600	700	800
<b>Stratejiler</b>	<p>S-1.2.1. Okul kütüphanesi zenginleştirilecek, öğrencilerin kütüphaneden yararlanması sağlanacaktır.</p> <p>S-1.2.2. Öğrencilere sağlıklı ve dengeli beslenmelerine yönelik bilgilendirme eğitimleri ve etkinlikler yapılacaktır.</p> <p>S-1.2.3. Öğrencilerin çevre bilincinin artırılmasına yönelik etkinlikler yapılacaktır.</p> <p>S-1.2.4. Öğrencilere, nezaket ve görgü kuralları konusunda eğitimler verilerek konuya ilişkin etkinlikler düzenlenecektir.</p> <p>S-1.2.5. Serbest etkinlikler saati, öğrencilerin sanatsal, sportif ve kültürel faaliyetlere katılım sağlayacağı şekilde düzenlenecektir.</p>						

Amaç 2		Eğitim ve öğretimin niteliğinin geliştirilmesi sağlanacaktır.						
Hedef 2.1.		Kurum personelinin mesleki gelişimlerinin artırılması sağlanacaktır.						
Performans Göstergeleri	Hedef Etkisi (%)	Plan Dönemi Başlangıç Değeri	2024	2025	2026	2027	2028	
PG 2.1.1. Yöneticilerin katıldığı toplam hizmet içi kurs/seminer sayısı	20	20	25	30	32	34	35	
PG 2.1.2. Öğretmenlerin katıldığı toplam hizmet içi kurs/seminer sayısı	20	191	226	261	296	327	362	
PG 2.1.3. Öğretmenlerin mesleki gelişimlerine yönelik okulda düzenlenen eğitim sayısı	20	0	1	1	2	2	3	
PG 2.1.4. Yerel/ulusal ve uluslararası projelerde yer alan öğretmen sayısı	20	0	28	35	35	35	35	
PG 2.1.5. Okul bünyesinde yürütülen onayı alınmış proje sayısı	20	0	1	2	2	2	2	
Stratejiler	<p>S-2.1.1. Mesleki gelişime yönelik gerçekleştirilen mahalli ve merkezi hizmet içi kurslara katılım sağlanacaktır.</p> <p>S-2.1.2. Üniversite ve STK'lerle iş birliği yapılarak uzman eğitimciler tarafından yönetici ve öğretmenlere yönelik eğitimler düzenlenecektir.</p> <p>S-2.1.3. Yönetici ve öğretmenlerin dijital platformlar aracılığıyla verilen eğitimlere katılımı sağlanacaktır.</p> <p>S-2.1.4. Öğretmenlere yönelik AR-GE destekli proje eğitimleri verilecektir.</p> <p>S-2.1.5. İlgili projelere katılım sağlanacak, okul bünyesinde projeler hazırlanacak ve uygulanacaktır.</p>							

Amaç 2		Eğitim ve öğretimin niteliğinin geliştirilmesi sağlanacaktır.						
Hedef 2.2.		Okulun ihtiyaçları ve hedefleri doğrultusunda, fiziki mekânların iyileştirilmesi sağlanacaktır.						
Performans Göstergeleri	Hedef Etkisi (%)	Plan Dönemi Başlangıç Değeri	2024	2025	2026	2027	2028	
PG 2.2.1. Okulun iyileştirilen mekân sayısı	50	10	15	20	25	30	35	
PG 2.2.2. Okulda kurulan ve iyileştirilmesi yapılan atölye sayısı	50	4	6	6	6	7	8	
Stratejiler	<p>S-2.2.1. Fiziki mekânların (derslikler, spor salonu, kütüphaneler, atölyeler, açık hava oyun alanları vb.) iyileştirilmesi için kamu idareleri, belediyeler ve hayırseverlerle vb. iş birlikleri yapılacaktır.</p> <p>S-2.2.2. Okul, aile ve çevre iş birliği yapılarak fiziki mekânlar iyileştirilecektir.</p> <p>S-2.2.3. Okul-aile iş birliği, farkındalık geliştirme, bilgilendirme çalışmaları yapılacaktır.</p>							

Amaç 2		Eğitim ve öğretimin niteliğinin geliştirilmesi sağlanacaktır.						
Hedef 2.3.		Eğitim ve öğretimin sağlıklı ve güvenli bir ortamda gerçekleştirilmesi için okul sağlığı ve güvenliği geliştirilecektir.						
Performans Göstergeleri		Hedefe Etkisi (%)	Plan Dönemi Başlangıç Değeri	2024	2025	2026	2027	2028
PG 2.3.1. Okulda yaşanan kaza sayısı		15	2	1	1	0	0	0
PG 2.3.2. Teknoloji bağımlılığıyla ilgili konularda eğitim alan kişi sayısı	20	38 806	38	38	38	38	38	
	Öğrenci		810	810	810	810	810	
PG 2.3.3. Akran zorbalığı ve siber zorbalıkla ilgili konularda eğitim alan kişi sayısı	20	38 100	38	38	38	38	38	
	Veli		150	250	400	600	800	
PG 2.3.4. Hijyen, gıda güvenliği, bulaşıcı hastalıklar ile ilgili konularda eğitim alan kişi sayısı	20	25 75	30	32	34	36	38	
	Veli		150	175	200	300	400	
PG 2.3.5. Afet ve acil durum tatbikat sayısı		15	4	5	5	5	6	6
PG 2.3.6. Sivil savunma eğitimlerine katılan öğretmen sayısı		10	3	5	6	7	8	10
Stratejiler	<p>S-2.3.1. Öğrenci, öğretmen ve velilerde farkındalık oluşturmak için bağımlılıkla mücadele, akran zorbalığı, siber zorbalık, sağlıklı beslenme ve obezite, hijyen, bulaşıcı hastalıklar ve gıda güvenliği gibi konularda alan uzmanları ile iş birliğinde eğitimler düzenlenecektir.</p> <p>S-2.3.2. Doğa, insan ve teknoloji kaynaklı (deprem, sel, heyelan, yangın, çığ ve salgın hastalıklar vd.) afetlere karşı gerekli tedbirlerin alınması için çalışmalar yapılacaktır.</p> <p>S-2.3.3. Afet ve acil durum tatbikatları düzenlenecektir.</p> <p>S-2.3.4. Okulun afet ve acil durum eylem planının güncel tutulması sağlanacaktır.</p>							



<b>Amaç 3</b>		<b>Temel eğitimde öğrencilerin kaliteli eğitime erişimleri fırsat eşitliği temelinde artırılarak bilişsel, duyuşsal ve fiziksel olarak çok yönlü gelişimleri sağlanacak ve temel hayat becerilerini edinmiş öğrenciler yetiştirilecektir.</b>						
<b>Hedef 3.1.</b>		Öğrencilerin bilimsel, kültürel, sanatsal, sportif ve toplum hizmeti alanlarında ders dışı etkinliklere katılım oranı artırılabacaktır.						
<b>Performans Göstergeleri</b>	<b>Hedefe Etkisi (%)</b>	<b>Plan Dönemi Başlangıç Değeri</b>	<b>2024</b>	<b>2025</b>	<b>2026</b>	<b>2027</b>	<b>2028</b>	
<b>PG 3.1.1. Okulda bir eğitim ve öğretim döneminde bilimsel, kültürel, sanatsal ve sportif alanlarda en az bir faaliyete katılan öğrenci oranı (%)</b>	25	30	45	50	70	80	85	
<b>PG 3.1.2. Bir eğitim ve öğretim yılında en az iki sosyal sorumluluk ve toplum hizmeti çalışmalarına katılan öğrenci oranı (%)</b>	25	50	60	65	75	80	90	
<b>PG 3.1.3 Bir eğitim ve öğretim yılında yerel, ulusal ve uluslararası proje, yarışma vb. etkinliklere katılan öğrenci oranı (%)</b>	25	35	45	50	60	70	85	
<b>PG 3.1.4. Okulda bir eğitim ve öğretim yılında geleneksel çocuk oyunları alt başlığında en az bir faaliyete katılan öğrenci oranı (%)</b>	25	50	60	70	75	85	90	
<b>Stratejiler</b>	<p>S-3.1.1. Öğrencilerin seviyelerine uygun olarak toplumsal sorunların çözümüne katkı sağlamak ve farkındalık oluşturmak amacıyla bilimsel, kültürel, sanatsal ve sportif alanlarda faaliyetler gerçekleştirilecektir.</p> <p>S-3.1.2. Çocuk oyunları faaliyetleri yürütülecek, bu faaliyetlere katılan öğrenci sayıları artırılabacaktır.</p> <p>S-3.1.3. Öğretmenlerin proje eğitimlerine katılımı sağlanarak, öğrencilerle ortak projeler hazırlanması ve uygulanması sağlanacaktır.</p>							

## 4.5. Maliyetlendirme

	2024	2025	2026	2027	2028
<b>Amaç 1</b>	30000	35000	40000	45000	50000
<i>Hedef 1.1.</i>	15000	20000	25000	25000	35000
<i>Hedef 1.2.</i>	15000	15000	15000	20000	15000
<b>Amaç 2</b>	25000	30000	35000	40000	45000
<i>Hedef 2.1.</i>	25000	30000	35000	40000	45000
<b>Amaç 3</b>	27000	30000	33000	36000	40000
<i>Hedef 3.1.</i>	27000	30000	33000	36000	40000
<b>TOPLAM</b>	82000	95000	108000	121000	135000

# V. BÖLÜM

## İzleme ve Değerlendirme

## 5. İZLEME VE DEĞERLENDİRME

Yılda iki kez okulumuzun 2024–2028 Stratejik Planı'nda yer alan performans göstergelerinin gerçekleşme düzeyleri tespit edilecektir. Yılın ilk altı aylık döneminde planlama ekibi tarafından ara izleme gerçekleştirilecektir. Harcama birimlerinden sorumlu oldukları performans göstergeleri ve stratejiler ile ilgili gerçekleşme durumlarına ilişkin veriler toplanacaktır. İkinci izleme döneminde ise yıl sonu gerçekleşme durumları tespit edilecektir. Hazırlanan rapor okul idaresine sunulacaktır.

Bu bağlamda; amaçlara ulaşabilmek için oluşabilecek riskler tespit edilerek gerekli tedbirlerin alınması sağlanacaktır. Stratejik plan değerlendirme raporu için belirlenmiş olan üç amaç ve bu amaçları gerçekleştirmek için konulmuş olan hedeflerden sorumlu olan birimlerin belirlenmiş olan sürelerde raporlarını hazırlamaları gerekmektedir.

